



# รายงานสถานการณ์ภัยแล้งและภัยพิบัติ ฉบับที่ 9

ประจำวันที่ 10 มีนาคม 2561

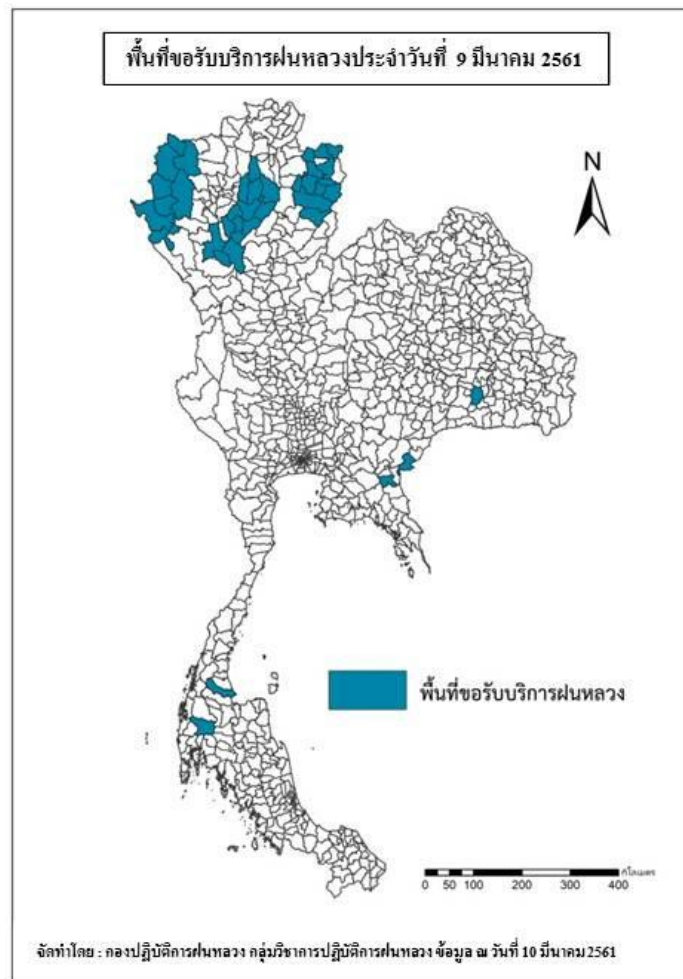
## และผลการปฏิบัติการฝนหลวงประจำวันที่ 9 มีนาคม 2561

กลุ่มวิชาการปฏิบัติการฝนหลวง กองปฏิบัติการฝนหลวงกรมฝนหลวงและการบินเกษตร

royalrainmaking\_academic@hotmail.com

### ๑ พื้นที่ขอรับบริการฝนหลวง (วันที่ 1 - 9 มีนาคม 2561)

| ภาค                | รายชื่อจังหวัด (อำเภอ) ที่มีผู้ขอรับบริการ   | จำนวนผู้ขอรับบริการ (ราย) |
|--------------------|--|---------------------------|
| เหนือ              | น่าน(ทุ่งช้าง ท่าวังผา นาน้อย บ้านหลวง ปัว ภูเพียง สองแคว สันติสุข เฉลิมพระเกียรติ เมืองน่าน เวียงสา แม่จirim), ลำปาง (งาว วังเหนือ สบปราบ ห้างฉัตร เกาะคา เกิน เมืองปาน เมืองลำปาง เสริมงาม แจ้ห่ม แม่ทะ แม่พริก แม่เมาะ), ลำพูน (ลี้), เชียงใหม่ (แม่แจ่ม), แม่ฮ่องสอน(ขุนยวม ปางมะผ้า ปาย สบเมย เมืองแม่ฮ่องสอน แม่ลาน้อย แม่สะเรียง) | 5                         |
| กลาง               | ไม่มีการขอรับบริการ  | 0                         |
| ตะวันออกเฉียงเหนือ | สุรินทร์ (ศีขรภูมิ)  | 1                         |
| ตะวันออก           | สระแก้ว (วังสมบูรณ์ อรัญประเทศ)  | 2                         |
| ใต้                | สุราษฎร์ธานี (พนม ไชยา)  | 2                         |
| รวม                | 8 จังหวัด (39 อำเภอ)   | 10                        |



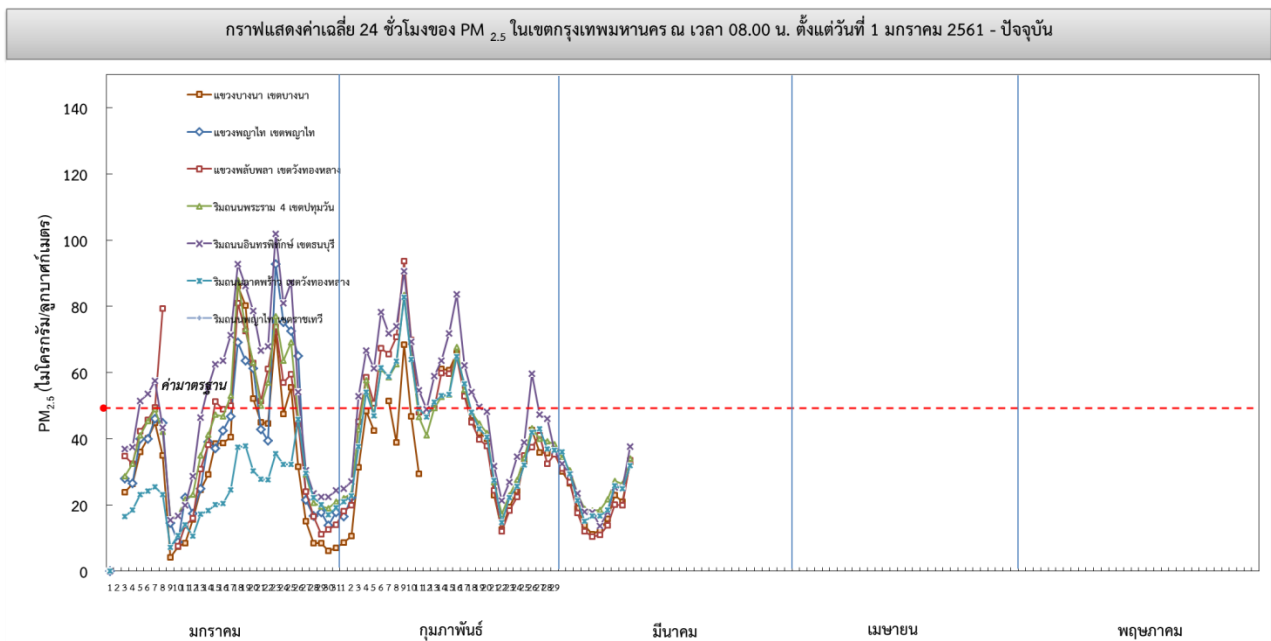
๑ สถานการณ์ภาวะหมอกควันในเขตกรุงเทพมหานคร

ตารางค่า PM<sub>2.5</sub> ในเขตกรุงเทพมหานคร (เวลา 08.00 น.) 5 วันที่ผ่านมา มีค่าดังนี้

| จังหวัด  | ชื่อสถานี                          | ค่า PM <sub>2.5</sub> <sup>1</sup> |         |         |         |          | คุณภาพอากาศ       |
|----------|------------------------------------|------------------------------------|---------|---------|---------|----------|-------------------|
|          |                                    | 6 มี.ค.                            | 7 มี.ค. | 8 มี.ค. | 9 มี.ค. | 10 มี.ค. |                   |
| กรุงเทพฯ | แขวงบางนา เขตบางนา (05t)           | 12                                 | 16      | 23      | 21      | 33       | ไม่เกินค่ามาตรฐาน |
|          | แขวงพลับพลา เขตวังทองหลาง (61t)    | 11                                 | 14      | 20      | 20      | 33       | ไม่เกินค่ามาตรฐาน |
|          | ริมถนนพระราม 4 เขตปทุมวัน (50t)    | 18                                 | 22      | 27      | 26      | 34       | ไม่เกินค่ามาตรฐาน |
|          | ริมถนนอินทรพิทักษ์ เขตธนบุรี (52t) | 14                                 | 18      | 25      | 25      | 38       | ไม่เกินค่ามาตรฐาน |
|          | ริมถนนลาดพร้าว เขตวังทองหลาง (53t) | 17                                 | 18      | 26      | 25      | 32       | ไม่เกินค่ามาตรฐาน |

ที่มา: กรมควบคุมมลพิษ

๑ กราฟแสดงแนวโน้มค่า PM<sub>2.5</sub> ในเขตกรุงเทพมหานคร ตั้งแต่วันที่ 1 มกราคม - 10 มีนาคม 2561



<sup>1</sup>PM<sub>2.5</sub> คือ ปริมาณฝุ่นละอองขนาดไม่เกิน 2.5 ไมครอน มาตรฐานค่าเฉลี่ย 24 ชั่วโมง ต้องไม่เกิน 50 ไมโครกรัมต่อลูกบาศก์เมตร

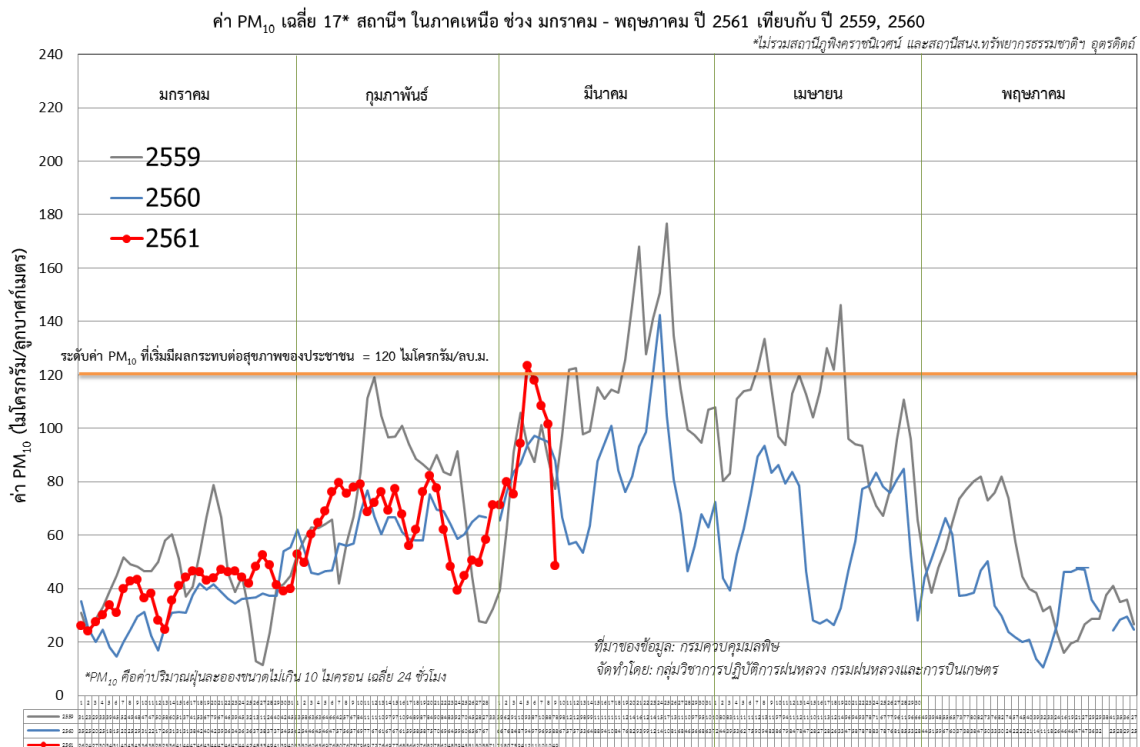
๑ สถานการณ์ภาวะหมอกควันในพื้นที่ภาคเหนือ

ตารางค่า PM<sub>10</sub> ในพื้นที่ภาคเหนือ (เวลา 09.00 น.) 5 วันที่ผ่านมามีค่าดังนี้

| จังหวัด         | ชื่อสถานี                      | ค่า PM <sub>10</sub> <sup>2</sup> |         |         |         |          | คุณภาพอากาศ       |
|-----------------|--------------------------------|-----------------------------------|---------|---------|---------|----------|-------------------|
|                 |                                | 6 มี.ค.                           | 7 มี.ค. | 8 มี.ค. | 9 มี.ค. | 10 มี.ค. |                   |
| <b>ภาคเหนือ</b> |                                |                                   |         |         |         |          |                   |
| จ.เชียงราย      | ต.เวียง อ.เมือง                | 54                                | 82      | 80      | 84      | 21       | ไม่เกินค่ามาตรฐาน |
|                 | ต.เวียงพางคำ อ.แม่สาย          | 76                                | 84      | 93      | 97      | 44       | ไม่เกินค่ามาตรฐาน |
| จ.เชียงใหม่     | ต.ช้างเผือก อ.เมือง            | 120                               | 123     | 98      | 145     | 76       | ไม่เกินค่ามาตรฐาน |
|                 | ต.ศรีภูมิ อ.เมือง              | 89                                | 95      | 76      | 121     | 57       | ไม่เกินค่ามาตรฐาน |
|                 | ต.สุเทพ อ.เมือง* (Mobile)      | 97                                | 82      | 76      | 109     | 68       | ไม่เกินค่ามาตรฐาน |
|                 | ต.ช้างเคือง อ.แม่แจ่ม (Mobile) | 85                                | 68      | 65      | 84      | 66       | ไม่เกินค่ามาตรฐาน |
| จ.ลำปาง         | ต.พระบาท อ.เมือง               | 193                               | 171     | 177     | 124     | 35       | ไม่เกินค่ามาตรฐาน |
|                 | ต.สบป่าด อ.แม่เมาะ             | n/a                               | n/a     | 109     | 62      | 27       | ไม่เกินค่ามาตรฐาน |
|                 | ต.บ้านดง อ.แม่เมาะ             | 229                               | 233     | 178     | 77      | 24       | ไม่เกินค่ามาตรฐาน |
|                 | ต.แม่เมาะ อ.แม่เมาะ            | 175                               | 112     | 94      | 75      | 44       | ไม่เกินค่ามาตรฐาน |
| จ.ลำพูน         | ต.ในเมือง อ.เมือง              | 110                               | 126     | 93      | 110     | 54       | ไม่เกินค่ามาตรฐาน |
| จ.แม่ฮ่องสอน    | ต.จองคำ อ.เมือง                | 67                                | 69      | 75      | 102     | 91       | ไม่เกินค่ามาตรฐาน |
| จ.น่าน          | ต.ในเวียง อ.เมือง              | 80                                | 75      | 106     | 75      | 20       | ไม่เกินค่ามาตรฐาน |
|                 | ต.ห้วยโก๋น อ.เฉลิมพระเกียรติ   | 69                                | 57      | 88      | 68      | 22       | ไม่เกินค่ามาตรฐาน |
| จ.แพร่          | ต.นาจักร อ.เมือง               | 184                               | 139     | n/a     | 58      | 36       | ไม่เกินค่ามาตรฐาน |
| จ.พะเยา         | ต.เวียง อ.เมือง                | 80                                | 95      | 87      | 94      | 36       | ไม่เกินค่ามาตรฐาน |
| จ.ตาก           | ต.แม่ปะ อ.แม่สอด               | 158                               | 148     | 162     | 205     | 112      | ไม่เกินค่ามาตรฐาน |

ที่มา: กรมควบคุมมลพิษ

๑ กราฟแสดงแนวโน้มค่า PM<sub>10</sub> ในภาคเหนือ ตั้งแต่วันที่ 1 มกราคม - 10 มีนาคม 2561



<sup>2</sup>PM<sub>10</sub> คือ ปริมาณฝุ่นละอองขนาดไม่เกิน 10 ไมครอน มาตรฐานค่าเฉลี่ย 24 ชั่วโมง ต้องไม่เกิน 120 ไมโครกรัมต่อลูกบาศก์เมตร

๑ สถานการณ์ปริมาณน้ำเก็บกักในอ่างเก็บน้ำที่สำคัญ

|                              | ความจุของ<br>อ่างที่<br>รณก. <sup>3</sup><br>(ล้าน ลบ.ม.) | ปริมาณน้ำในอ่างฯ (%) |            |            |            | ปริมาณน้ำ<br>ไหลลงอ่างฯ<br>(ล้าน ลบ.ม.) | ปริมาณน้ำ<br>ไหลลงอ่างฯ<br>สะสม <sup>4</sup><br>(ล้าน ลบ.ม.) | ระดับน้ำ    |
|------------------------------|---|----------------------|------------|------------|------------|---|--|-------------|
|                              |   | 6<br>มี.ค.           | 7<br>มี.ค. | 8<br>มี.ค. | 9<br>มี.ค. | 9 มี.ค.                                 |  |             |
| <b>ภาคเหนือ</b>              |   |                      |            |            |            | <b>5.58</b>                             | <b>683.27</b>  |             |
| - ภูมิพล(ตาก)                | 13,462  | 67                   | 67         | 66         | 66         | 0.17                                    | 177.55   | -           |
| - สิริกิติ์(อุตรดิตถ์)       | 9,510   | 68                   | 68         | 68         | 68         | 4.59                                    | 347.20   | -           |
| - แม่จันทา(เชียงใหม่)        | 265   | 86                   | 86         | 86         | 85         | 0.00                                    | 6.90   | -           |
| - แม่กวางฯ(เชียงใหม่)        | 263   | 38                   | 38         | 38         | 38         | 0.35                                    | 20.43  | ต่ำกว่า 40% |
| - กิวลม(ลำปาง)               | 106   | 84                   | 84         | 83         | 82         | 0.39                                    | 81.83  | -           |
| - กิวคองมา(ลำปาง)            | 170   | 75                   | 75         | 75         | 75         | 0.08                                    | 5.46   | -           |
| - แควน้อยฯ(พิษณุโลก)         | 939   | 61                   | 60         | 60         | 59         | 0.00                                    | 43.90  | -           |
| - แม่มอ(ลำปาง)               | 110   | 46                   | 46         | 46         | 45         | 0.51                                    | 49.45  | ต่ำกว่า 50% |
| <b>ภาคตะวันออกเฉียงเหนือ</b> |   |                      |            |            |            | <b>2.64</b>                             | <b>225.13</b>  |             |
| - ห้วยหลวง(อุดรธานี)         | 135   | 60                   | 60         | 60         | 59         | 0.00                                    | 0.90   | -           |
| - น้ำอูน(สกลนคร)             | 520   | 66                   | 65         | 65         | 65         | 0.00                                    | 10.14  | -           |
| - น้ำพุง(สกลนคร)             | 166   | 63                   | 63         | 62         | 61         | 0.00                                    | 10.90  | -           |
| - จุฬารามณ์(ชัยภูมิ)         | 164   | 76                   | 76         | 76         | 75         | 0.00                                    | 10.61  | -           |
| - อุบลรัตน์(ขอนแก่น)         | 2,431   | 61                   | 60         | 60         | 60         | 1.06                                    | 67.85  | -           |
| - ลำปาว(กาฬสินธุ์)           | 1,980   | 65                   | 64         | 64         | 64         | 0.00                                    | 37.11  | -           |
| - ลำตะคอง(นครราชสีมา)        | 314   | 57                   | 56         | 56         | 56         | 0.25                                    | 18.53  | -           |
| - ลำพระเพลิง(นครราชสีมา)     | 110   | 80                   | 80         | 80         | 80         | 0.11                                    | 6.52   | -           |
| - มูลบ่น(นครราชสีมา)         | 141   | 67                   | 67         | 66         | 66         | 0.18                                    | 6.86   | -           |
| - ลำแซะ(นครราชสีมา)          | 275   | 57                   | 57         | 56         | 56         | 0.00                                    | 3.56   | -           |
| - ลำนางรอง(บุรีรัมย์)        | 121   | 56                   | 56         | 56         | 56         | 0.04                                    | 1.30   | -           |
| - สิรินคร(อุบลราชธานี)       | 1,966   | 65                   | 65         | 65         | 65         | 0.87                                    | 50.85  | -           |
| - ลำปลายมาศ(นครราชสีมา)      | 98  | 75                   | 75         | 75         | 75         | 0.13                                    | -  | -           |
| <b>ภาคกลาง</b>               |   |                      |            |            |            | <b>4.46</b>                             | <b>473.06</b>  |             |
| - ป่าสักฯ(ลพบุรี)            | 960   | 55                   | 54         | 54         | 54         | 0.46                                    | 79.96  | -           |
| - ทับเสลา(อุทัยธานี)         | 160   | 58                   | 58         | 58         | 58         | 0.00                                    | 0.61   | -           |
| - กระเสียว(สุพรรณบุรี)       | 240   | 114                  | 113        | 113        | 112        | 0.00                                    | 12.15  | -           |
| - ศรีนครินทร์(กาญจนบุรี)     | 17,745  | 85                   | 85         | 85         | 85         | 2.30                                    | 268.98   | -           |
| - วชิราลงกรณ์(กาญจนบุรี)     | 8,860   | 68                   | 68         | 67         | 67         | 1.70                                    | 111.36   | -           |
| <b>ภาคตะวันออก</b>           |   |                      |            |            |            | <b>3.62</b>                             | <b>49.88</b>   |             |
| - ชุนด่านฯ(นครนายก)          | 224   | 59                   | 58         | 58         | 58         | 0.00                                    | 0.93   | -           |
| - คลองสิียด(ฉะเชิงเทรา)      | 420   | 46                   | 46         | 46         | 46         | 0.30                                    | 5.40   | ต่ำกว่า 50% |
| - บางพระ(ชลบุรี)             | 117   | 70                   | 70         | 70         | 70         | 0.17                                    | 6.98   | -           |
| - หนองปลาไหล(ระยอง)          | 164   | 77                   | 77         | 77         | 77         | 0.14                                    | 20.87  | -           |
| - ประแสร์(ระยอง)             | 295   | 73                   | 73         | 73         | 73         | 1.26                                    | 13.21  | -           |
| - นฤปดินทรจินดา(ปราจีนบุรี)  | 295   | 47                   | 47         | 46         | 46         | 0.00                                    | 2.49   | -           |
| - พระปรัง(สระแก้ว)           | 97  | 60                   | 60         | 59         | 59         | 0.00                                    | -  | -           |
| - ดอกกราย(ระยอง)             | 71  | 86                   | 72         | 85         | 84         | 0.65                                    | -  | -           |
| - คลองพระพุทธ(จันทบุรี)      | 70  | 88                   | 88         | 88         | 87         | 0.00                                    | -  | -           |

<sup>3</sup>รณก. = ระดับน้ำเก็บกัก, ที่มา: กรมชลประทาน

<sup>4</sup>ปริมาณน้ำไหลลงอ่างสะสมตั้งแต่วันที่ 1 มกราคม 2561 ถึงปัจจุบัน

|                             | ความจุของ<br>อ่างที่<br>รณก. <sup>3</sup><br>(ล้าน ลบ.ม.) | ปริมาตรน้ำในอ่างฯ (%) |            |            |            | ปริมาตรน้ำ<br>ไหลลงอ่างฯ<br>(ล้าน ลบ.ม.) | ปริมาตรน้ำ<br>ไหลลงอ่างฯ<br>สะสม <sup>4</sup><br>(ล้าน ลบ.ม.) | ระดับน้ำ |
|-----------------------------|---|-----------------------|------------|------------|------------|--|---|----------|
|                             |   | 6<br>มี.ค.            | 7<br>มี.ค. | 8<br>มี.ค. | 9<br>มี.ค. | 9 มี.ค.                                  |   |          |
| - คลองหลวง รัชชโลทร(ชลบุรี) | 98  | 71                    | 71         | 72         | 73         | 1.11                                     | -   | -        |
| <b>ภาคใต้</b>               |   |                       |            |            |            | <b>3.64</b>                              | <b>671.85</b>   |          |
| - แก่งกระจาน(เพชรบุรี)      | 710   | 53                    | 53         | 52         | 52         | 0.00                                     | 51.15   | -        |
| - ปราณบุรี(ประจวบคีรีขันธ์) | 347   | 70                    | 70         | 70         | 69         | 0.07                                     | 27.73   | -        |
| - รัชชประภา(สุราษฎร์ธานี)   | 5,639   | 75                    | 75         | 75         | 75         | 0.34                                     | 175.21  | -        |
| - บางลา(ยะลา)               | 1,454   | 93                    | 93         | 93         | 93         | 3.23                                     | 417.76  | -        |

<sup>3</sup>รณก. = ระดับน้ำเก็บกัก ที่มา: กรมชลประทาน

<sup>4</sup> ปริมาตรน้ำไหลลงอ่างสะสมตั้งแต่วันที่ 1 มกราคม 2561 ถึงปัจจุบัน

## การพยากรณ์อากาศและสภาพอากาศประจำวัน

### ๑ ลักษณะอากาศทั่วไปและการพยากรณ์อากาศ ประจำวันที่ 10 มีนาคม 2561 (เวลา 06.00 น.)

| ลักษณะอากาศทั่วไป  |   |
|--|---|
| <p>พยากรณ์อากาศ 24 ชั่วโมงข้างหน้า บริเวณประเทศไทยตอนบนมีฝนลดลงแต่ภาคเหนือ ภาคกลาง และภาคตะวันออก ยังคงมีฝนฟ้าคะนองบางพื้นที่ จึงขอให้เกษตรกรควรระวังความเสียหายที่จะเกิดต่อผลผลิตทางการเกษตรไว้ด้วย สำหรับภาคใต้ตอนล่างมีฝนเพิ่มขึ้น ส่วนบริเวณอ่าวไทยตอนล่างมีคลื่นสูงประมาณ 2 เมตร ขอให้ชาวเรือบริเวณดังกล่าวเดินเรือด้วยความระมัดระวังในระยะ 1-2 วันนี้</p> <p>บริเวณความกดอากาศสูงจากประเทศจีนแผ่ลงมาปกคลุมประเทศไทยตอนบนและทะเลจีนใต้ ลักษณะเช่นนี้ทำให้บริเวณดังกล่าว มีฝนลดลง โดยอากาศจะคลายความร้อนลง สำหรับภาคใต้ตอนล่างจะมีฝนฟ้าคะนองเพิ่มขึ้นเนื่องจากลมตะวันออกเฉียงใต้พัดปกคลุมภาคใต้และอ่าวไทยมีกำลังแรงขึ้น ส่วนคลื่นลมบริเวณอ่าวไทยมีกำลังปานกลาง</p> |   |
| การพยากรณ์อากาศรายภาค  |   |
| ภาคเหนือ   | มีเมฆเป็นส่วนมาก กับมีฝนฟ้าคะนอง ร้อยละ 20 ของพื้นที่ ส่วนมากบริเวณจังหวัดแม่ฮ่องสอน เชียงใหม่ ลำพูน ลำปาง ตาก สุโขทัย และกำแพงเพชร อุณหภูมิต่ำสุด 14-22 องศาเซลเซียส อุณหภูมิสูงสุด 26-30 องศาเซลเซียส ลมตะวันออกเฉียงใต้ ความเร็ว 10-30 กม./ชม.   |
| ภาคกลาง  | มีเมฆบางส่วน กับมีฝนฟ้าคะนอง ร้อยละ 10 ของพื้นที่ ส่วนมากบริเวณจังหวัดสุพรรณบุรี กาญจนบุรี และราชบุรี อุณหภูมิต่ำสุด 21-23 องศาเซลเซียส อุณหภูมิสูงสุด 27-30 องศาเซลเซียส ลมตะวันออกเฉียงใต้ ความเร็ว 10-30 กม./ชม.   |
| ภาคต.อ.เฉียงเหนือ  | มีเมฆบางส่วน กับมีฝนเล็กน้อยบางแห่ง อุณหภูมิต่ำสุด 17-19 องศาเซลเซียส อุณหภูมิสูงสุด 27-30 องศาเซลเซียส ลมตะวันออกเฉียงเหนือ ความเร็ว 15-30 กม./ชม.   |
| ภาคตะวันออก  | มีเมฆบางส่วน กับมีฝนฟ้าคะนอง ร้อยละ 10 ของพื้นที่ ส่วนมากบริเวณจังหวัดระยอง จันทบุรี และตราด อุณหภูมิต่ำสุด 21-25 องศาเซลเซียส อุณหภูมิสูงสุด 30-32 องศาเซลเซียส ลมตะวันออกเฉียงใต้ ความเร็ว 15-35 กม./ชม. ทะเลมีคลื่นสูง 1-2 เมตร ห่างฝั่งคลื่นสูงประมาณ 2 เมตร  |
| ภาคใต้ฝั่งตะวันออก   | มีเมฆเป็นส่วนมาก กับมีฝนฟ้าคะนอง ร้อยละ 40 ของพื้นที่ ส่วนมากบริเวณจังหวัดสุราษฎร์ธานี นครศรีธรรมราช พัทลุง สงขลา ปัตตานี ยะลา และนราธิวาส อุณหภูมิต่ำสุด 21-23 องศาเซลเซียส อุณหภูมิสูงสุด 30-33 องศาเซลเซียส ตั้งแต่จังหวัดชุมพรขึ้นมา: ลมตะวันออกเฉียงใต้ ความเร็ว 15-35 กม./ชม. ทะเลมีคลื่นสูง 1-2 เมตร ตั้งแต่จังหวัดสุราษฎร์ธานีลงไป: ลมตะวันออกเฉียงใต้ ความเร็ว 20-35 กม./ชม. ทะเลมีคลื่นสูงประมาณ 2 เมตร |
| ภาคใต้ฝั่งตะวันตก  | มีเมฆเป็นส่วนมาก กับมีฝนฟ้าคะนอง ร้อยละ 10 ของพื้นที่ ส่วนมากบริเวณจังหวัดภูเก็ต กระบี่ ตรัง และสตูล อุณหภูมิต่ำสุด 20-25 องศาเซลเซียส อุณหภูมิสูงสุด 33-35 องศาเซลเซียส ลมตะวันออกเฉียงใต้ ความเร็ว 15-35 กม./ชม. ทะเลมีคลื่นสูง 1-2 เมตร ห่างฝั่งคลื่นสูงประมาณ 2 เมตร  |
| กรุงเทพมหานครและปริมณฑล  | มีเมฆเป็นส่วนมาก กับมีฝนฟ้าคะนอง ร้อยละ 10 ของพื้นที่ อุณหภูมิต่ำสุด 22-23 องศาเซลเซียส อุณหภูมิสูงสุด 28-29 องศาเซลเซียส ลมตะวันออกเฉียงใต้ ความเร็ว 10-30 กม./ชม.   |

ที่มา: กรมอุตุนิยมวิทยา

๑ ข้อมูลความชื้นจากการตรวจอากาศชั้นบน (Sounding) ระยะเวลาสูง 5,000 - 10,000 ฟุต

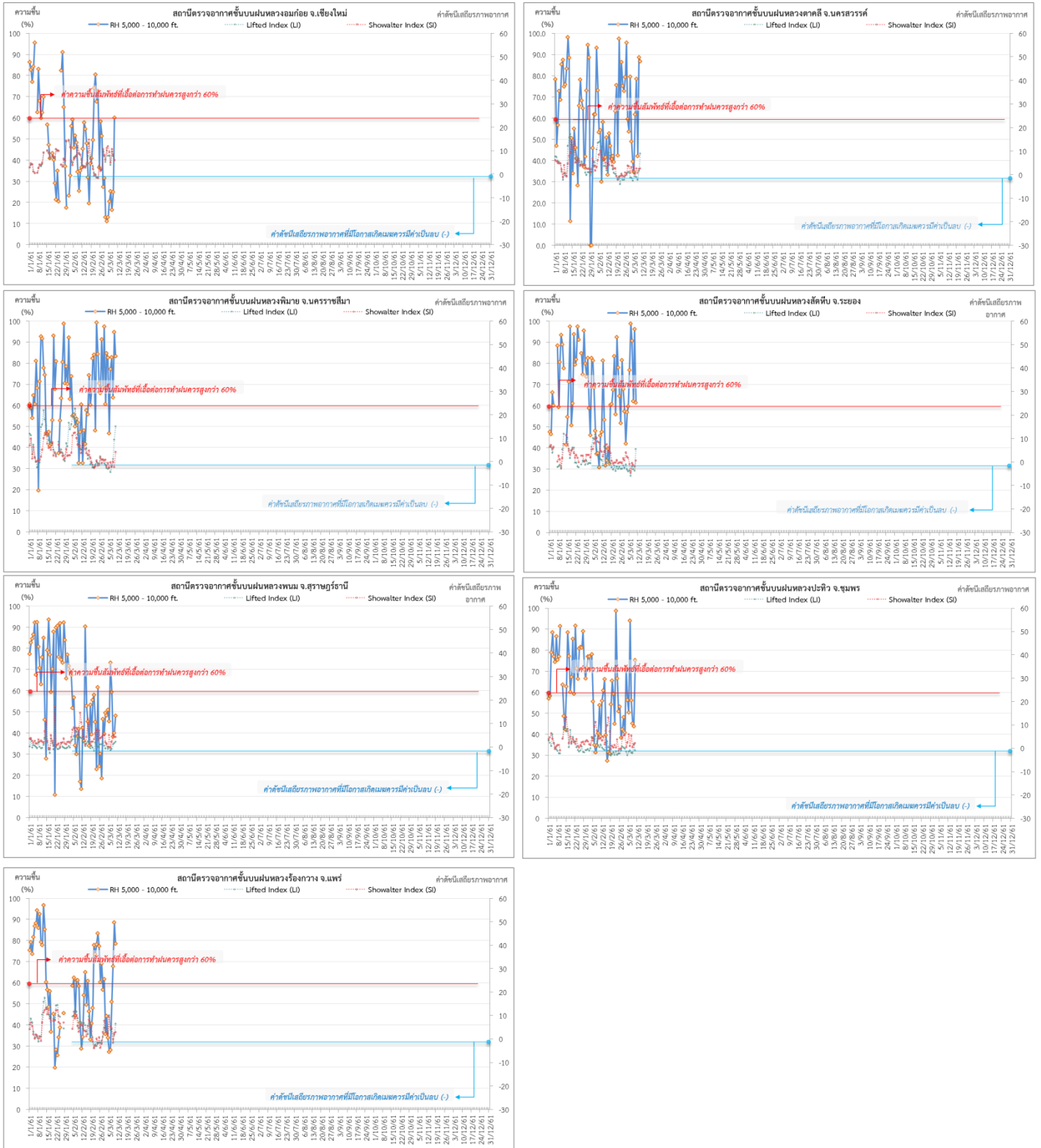
| ภาค                   | สถานีตรวจอากาศ                   | ความชื้นสัมพัทธ์ (%) |         |         |         |          | เสถียรภาพอากาศ |
|-----------------------|----------------------------------|----------------------|---------|---------|---------|----------|----------------|
|                       |                                  | 6 มี.ค.              | 7 มี.ค. | 8 มี.ค. | 9 มี.ค. | 10 มี.ค. |                |
| ภาคเหนือ              | สถานีเรดาร์ฝนหลวงอมก๋อย          | 25.2                 | 16.4    | 24.9    | 60.0    | -        | ไม่มีข้อมูล    |
|                       | สถานีตรวจอากาศเคลื่อนที่ร่องกวาง | 28.1                 | 51.0    | 67.7    | 88.5    | 78.5     | เสถียรภาพ      |
| ภาคกลาง               | สถานีเรดาร์ฝนหลวงตาคี            | 61.7                 | 78.4    | 42.0    | 88.5    | 86.7     | เสถียรภาพ      |
| ภาคตะวันออกเฉียงเหนือ | สถานีเรดาร์ฝนหลวงพิมาย           | 77.2                 | 82.8    | 63.7    | 94.8    | -        | ไม่มีข้อมูล    |
| ภาคตะวันออก           | สถานีเรดาร์ฝนหลวงสัตหีบ          | 98.7                 | 90.6    | 62.1    | 96.2    | 83.3     | เสถียรภาพ      |
| ภาคใต้                | สถานีเรดาร์ฝนหลวงพนม             | 73.2                 | 59.3    | 38.2    | 40.0    | 61.3     | เสถียรภาพ      |
|                       | สถานีตรวจอากาศเคลื่อนที่ปะทิว    | 94.1                 | 56.1    | 45.1    | 43.7    | 48.1     | เสถียรภาพ      |

หมายเหตุ : สภาพอากาศมีเสถียรภาพ(Stable) หมายถึงสภาพอากาศที่มีโอกาสน้อยหรือไม่มีโอกาสในการเกิดเมฆในแนวตั้งเพื่อพัฒนาตัวกลายเป็นกลุ่มฝน

สภาพอากาศไม่มีเสถียรภาพ(Unstable) หมายถึงสภาพอากาศที่มีโอกาสเกิดเมฆในแนวตั้งและพัฒนาตัวเป็นกลุ่มฝนได้

๑ กราฟแสดงแนวโน้มความชื้นอากาศชั้นบนและดัชนีเสถียรภาพอากาศ (ระหว่างวันที่ 1 มกราคม - 10 มีนาคม 2561)

กราฟแสดงผลตรวจอากาศชั้นบน (ระยะ 5,000 - 10,000 ฟุต) ตั้งแต่วันที่ 1 มกราคม 2561 - ปัจจุบัน



หมายเหตุ

- ระยะความสูง 5,000-10,000 ฟุต เป็นระดับเพดานบินในการปฏิบัติการฝนหลวง (ระดับฐานเมฆ)

- ความชื้นสัมพัทธ์ที่เอื้อต่อการปฏิบัติการฝนหลวงควรมีค่าสูงกว่าร้อยละ 60 ขึ้นไป



การปฏิบัติการฝนหลวงประจำวัน

๑ สรุปผลปฏิบัติการฝนหลวงประจำวัน ที่ 9 มีนาคม 2561

| ภาค/หน่วยฯ         | หน่วยปฏิบัติการฯ (หน่วย) | เครื่องบิน ผล./ทอ. (ลำ) | จำนวนเที่ยวบิน (เที่ยว) | จำนวนชั่วโมงบิน (ชั่วโมง) | ปริมาณการใช้สารฝนหลวง (ตัน/นัด) | จังหวัดที่มีการรายงานฝนตก (จำนวนจังหวัด/อ่างเก็บน้ำเป้าหมาย)  |
|--------------------|--------------------------|-------------------------|-------------------------|---------------------------|---------------------------------|---|
| เหนือ              | 2                        | 6/-                     | 9                       | 15:25                     | 10.00/23                        | 4/-   |
| - เชียงใหม่        | 1                        | 3/-                     | 4                       | 6:20                      | 6.00                            | มีฝนตกเล็กน้อยถึงปานกลาง บริเวณพื้นที่ จ.ลำปาง(เกาะคา เมืองลำปาง แม่ทะ) จ.เชียงใหม่ (ฮอด) และ จ.ลำพูน(บ้านโฮ้ง)   |
| - พิษณุโลก         | 1                        | 3/-                     | 5                       | 9:05                      | 4.00/23                         | มีฝนตกเล็กน้อยถึงปานกลาง บริเวณพื้นที่ จ.เชียงใหม่(อมก๋อย) จ.ลำปาง(สบปราบ) และ จ.แพร่(วังชิ้น)  |
| กลาง               | 2                        | 6/-                     | 0                       | 0:00                      | 0.00                            | -/-   |
| - นครสวรรค์        | 1                        | 3/-                     | 0                       | 0:00                      | 0.00                            | ไม่ปฏิบัติการฝนหลวง เนื่องจากเมฆชั้นกลางชั้นสูง ปกคลุมทั่วไป ส่งผลให้เมฆในพื้นที่เป้าหมายไม่พัฒนาตัว  |
| กาญจนบุรี          | 1                        | 3/-                     | 0                       | 0:00                      | 0.00                            | ไม่ปฏิบัติการฝนหลวง เนื่องจากในช่วงเช้า สภาพอากาศปิด มีกลุ่มเมฆฝนเคลื่อนเข้าปกคลุมสนามบิน และมีฝนตกเป็นระยะๆ และในช่วงบ่ายมีเมฆชั้นกลางชั้นสูงปกคลุมหนาแน่นส่งผลให้ไม่มีเมฆคิวมูลัส ก่อตัวในพื้นที่เป้าหมาย         |
| ตะวันออกเฉียงเหนือ | 1                        | 2/-                     | 0                       | 0:00                      | 0.00                            | -/-   |
| - ขอนแก่น          | 1                        | 2/-                     | 0                       | 0:00                      | 0.00                            | ไม่ปฏิบัติการฝนหลวง เนื่องจากความกดอากาศสูง ปกคลุมพื้นที่ภาคตะวันออกเฉียงเหนือ อากาศมีเสถียรภาพ (LI = 9.3) และลมที่ระดับ 1,000 - 5,000 ฟุต มีกำลังแรง (23 น็อต) ทำให้เมฆคิวมูลัส ในบริเวณพื้นที่เป้าหมายไม่พัฒนาตัว |
| ตะวันออก           | 1                        | 3/-                     | 0                       | 0:00                      | 0.00                            | -/-   |
| - จันทบุรี         | 1                        | 3/-                     | 0                       | 0:00                      | 0.00                            | ไม่ปฏิบัติการฝนหลวง เนื่องจากท้องฟ้ามีเมฆชั้นกลางชั้นสูงปกคลุมตลอดวันส่งผลให้เมฆคิวมูลัสไม่ก่อตัวในพื้นที่เป้าหมาย  |
| ใต้                | 1                        | 3/-                     | 0                       | 0:00                      | 0.00                            | -/-   |
| - หัวหิน           | 1                        | 3/-                     | 0                       | 0:00                      | 0.00                            | ไม่ปฏิบัติการฝนหลวง เนื่องจากสภาพท้องฟ้าปิด มีเมฆฝนปกคลุมและมีฝนตกบริเวณสนามบินต่อเนื่องตลอดทั้งวัน   |
| รวม                | 7                        | 20/-                    | 9                       | 15:25                     | 10.00/23                        | 4/-   |



๑ สรุปผลรวมปฏิบัติการตั้งแต่เริ่มตั้งหน่วยปฏิบัติการฝนหลวง (1 มีนาคม - 9 มีนาคม 2561)

ตั้งแต่เริ่มตั้งหน่วยปฏิบัติการฝนหลวง เมื่อวันที่ 1 มีนาคม - 9 มีนาคม 2561 มีการขึ้นปฏิบัติการฝนหลวง จำนวน 7 วัน มีวันฝนตกจากการปฏิบัติการฝนหลวงคิดเป็นร้อยละ 83.33 ขึ้นปฏิบัติงานจำนวน 99 เที่ยวบิน (149:10 ชั่วโมงบิน) ปริมาณการใช้น้ำฝนหลวง 72.90 ตัน พลูซิลเวอร์ไอโอไดด์สำหรับภารกิจปฏิบัติการฝนหลวง จำนวน 433 นิต จังหวัดที่มีรายงานฝนตกรวม 17 จังหวัด

| ภาค<br>- ศูนย์/หน่วยปฏิบัติการฯ                     | ขึ้นบิน<br>(วัน) | ฝนตก<br>(วัน) | จำนวน<br>เที่ยวบิน<br>(เที่ยว) | จำนวน<br>ชั่วโมงบิน<br>(ชั่วโมง) | ปริมาณ<br>สารฝนหลวง<br>(ตัน/AgI, CaCl <sub>2</sub> นิต<br>(ทำฝน)/AgI นิต<br>(ยับยั้งลูกเห็บ)) | จังหวัดที่มีรายงานฝนตก<br>(ทั้งการสังเกตด้วยสายตา/การ<br>ตรวจวัดด้วยเรดาร์ และ<br>เครื่องวัดน้ำฝนอัตโนมัติ) | ปริมาตร<br>น้ำไหลลง<br>อ่างเก็บน้ำสะสม<br>(ล้าน ลบ.ม.) |
|---|------------------|---------------|--------------------------------|----------------------------------|---|---|--|
| <b>เหนือ</b>  | <b>4</b>         | <b>1</b>      | <b>19</b>                      | <b>36:00</b>                     | <b>15.50/74</b>   | <b>8 จังหวัด</b>  | <b>-</b>   |
| - เชียงใหม่<br>(เปิดหน่วยฯ 1 มี.ค. 61<br>เป็นต้นไป) | 2                | 1             | 7                              | 13:30                            | 8.00  | บริเวณที่มีฝนตก ได้แก่<br>เชียงใหม่ ลำปาง ลำพูน<br>(3 จังหวัด)  | -  |
| - พิษณุโลก<br>(เปิดหน่วยฯ 1 มี.ค. 61<br>เป็นต้นไป)  | 4                | 1             | 12                             | 22:30                            | 7.50/74   | บริเวณที่มีฝนตก ได้แก่<br>กำแพงเพชร เชียงใหม่<br>เพชรบูรณ์ แพร่ ลำปาง<br>นครสวรรค์ ชัยภูมิ<br>(7 จังหวัด)   | -  |
| <b>กลาง</b>   | <b>2</b>         | <b>2</b>      | <b>15</b>                      | <b>23:45</b>                     | <b>11.10</b>  | <b>3 จังหวัด</b>  | <b>3.61</b>  |
| - นครสวรรค์<br>(เปิดหน่วยฯ 1 มี.ค. 61<br>เป็นต้นไป) | 2                | 2             | 6                              | 11:00                            | 4.80  | บริเวณที่มีฝนตก ได้แก่<br>ลพบุรี อุทัยธานี (2 จังหวัด)  | ศรีนครินทร์ 3.61                                       |
| - กาญจนบุรี<br>(เปิดหน่วยฯ 6 มี.ค. 61<br>เป็นต้นไป) | 2                | 2             | 9                              | 12:45                            | 6.30  | บริเวณที่มีฝนตก ได้แก่<br>กาญจนบุรี (1 จังหวัด)   | -  |
| <b>ตะวันออกเฉียงเหนือ</b>                           | <b>3</b>         | <b>2</b>      | <b>8</b>                       | <b>17:50</b>                     | <b>6.00</b>   | <b>1 จังหวัด</b>  | <b>0.36</b>  |
| - ขอนแก่น<br>(เปิดหน่วยฯ 1 มี.ค. 61<br>เป็นต้นไป)   | 3                | 2             | 8                              | 17:50                            | 6.00  | บริเวณที่มีฝนตก ได้แก่<br>นครราชสีมา (1 จังหวัด)  | ลำตะคอง 0.36   |
| <b>ตะวันออก</b>                                     | <b>6</b>         | <b>6</b>      | <b>33</b>                      | <b>43:10</b>                     | <b>23.50</b>  | <b>3 จังหวัด</b>  | <b>0.039</b>   |
| - จันทบุรี<br>(เปิดหน่วยฯ 1 มี.ค. 61<br>เป็นต้นไป)  | 6                | 6             | 33                             | 43:10                            | 23.50   | บริเวณที่มีฝนตก ได้แก่<br>จันทบุรี สระแก้ว ฉะเชิงเทรา<br>(3 จังหวัด)  | คลองพระพุทธร<br>0.039                                  |
| <b>ใต้</b>  | <b>4</b>         | <b>4</b>      | <b>24</b>                      | <b>28:25</b>                     | <b>16.80</b>  | <b>2 จังหวัด</b>  | <b>1.72</b>  |
| - หัวหิน<br>(เปิดหน่วยฯ 1 มี.ค. 61<br>เป็นต้นไป)    | 4                | 4             | 24                             | 28:25                            | 16.80   | บริเวณที่มีฝนตก ได้แก่<br>ประจวบคีรีขันธ์ เพชรบุรี<br>(2 จังหวัด)   | แก่งกระจาน 1.27<br>ปราณบุรี 0.45                       |

กลุ่มวิชาการปฏิบัติการฝนหลวง กองปฏิบัติการฝนหลวง กรมฝนหลวงและการบินเกษตร